

## CONSIDERAÇÕES INICIAIS

Para a análise da implementação de cada Medida de Apoio à Aprendizagem (MAA), à semelhança dos anos anteriores, foi considerada **a disciplina** onde um **número maior de alunos** se encontra a usufruir da respetiva MAA em observação. Esta opção foi necessária para estabelecer a percentagem das medidas implementadas por ano de escolaridade, uma vez que se torna difícil verificar se os mesmos alunos que usufruíram de medidas numa determinada disciplina são os mesmos que beneficiaram de medidas nas restantes.

O presente documento resulta da análise das grelhas MAA dos 87 grupos/turmas existentes no Agrupamento e também da análise das grelhas de monitorização da implementação de atividades/projetos que constituem respostas do CAA no Pré-Escolar, 1º, 2º e 3º ciclos.

É de realçar que na análise das grelhas MAA verificou-se, novamente, a existência de erros de preenchimento, nomeadamente: medidas aplicadas que não foram devidamente avaliadas; medidas aplicadas avaliadas com “Não eficaz” nas quais não foi apresentado o motivo dessa ineficácia; e medidas aplicadas avaliadas com “Parcialmente eficaz” para as quais foi apresentado um motivo justificativo da ineficácia da medida. O incorreto preenchimento das grelhas MAA condiciona a veracidade dos dados recolhidos e, conseqüentemente, das conclusões deste relatório.

De forma a uniformizar a linguagem utilizada, considerou-se que a avaliação/balanço da implementação de uma medida é:

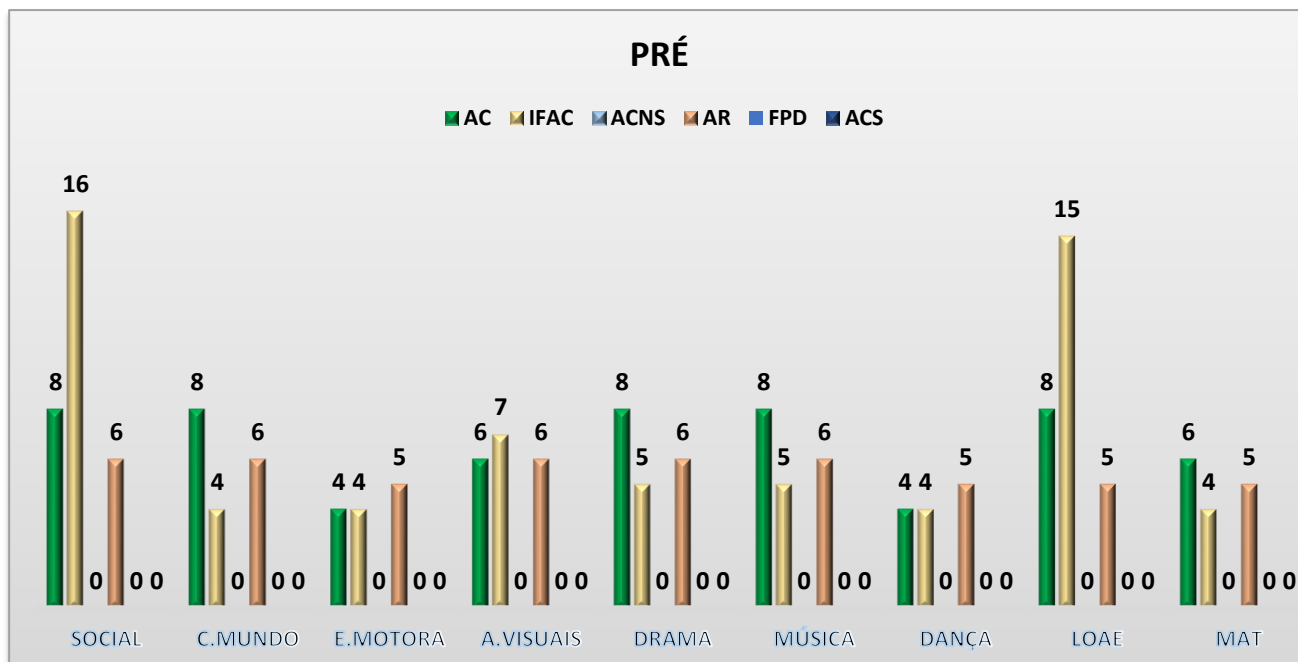
- Positivo/Eficaz, quando a percentagem de avaliações negativas da medida pertence ao intervalo [0; 25];
- Parcialmente Positivo/Parcialmente Eficaz, quando a percentagem de avaliações negativas da medida pertence ao intervalo ]25; 50];
- Negativo/Ineficaz, quando a percentagem de avaliações negativas da medida pertence ao intervalo ]50; 100].

## ÍNDICE

- [PRÉ-ESCOLAR](#)
- [1º CICLO](#)
- [2º CICLO](#)
- [3º CICLO](#)
- [CONSIDERAÇÕES FINAIS](#)

## PRÉ-ESCOLAR

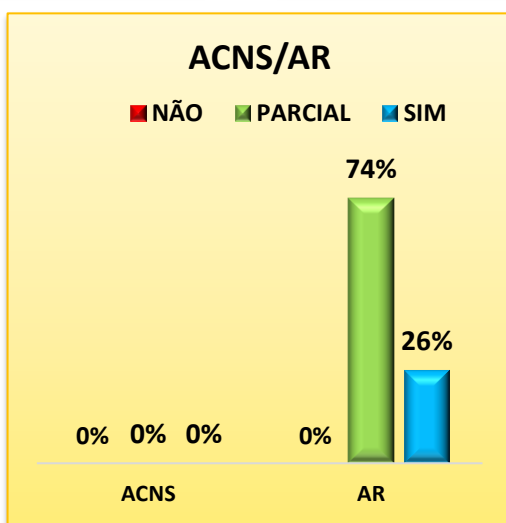
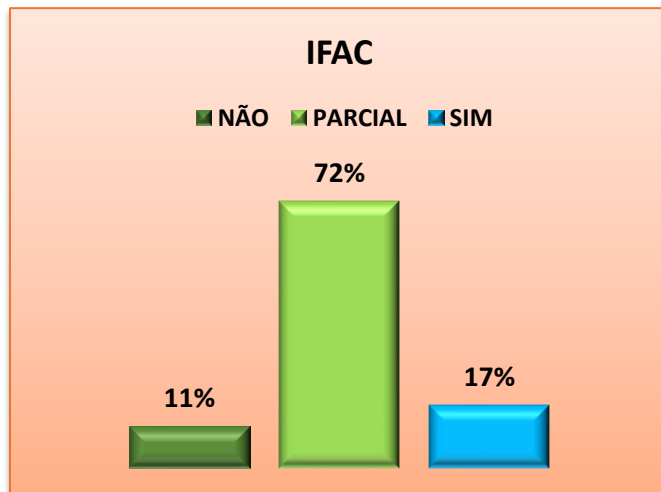
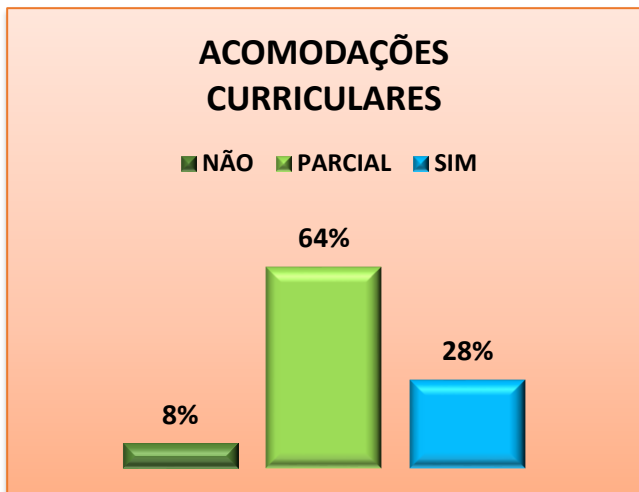
Num universo de 183 alunos, **4,4%** usufruiu de acomodações curriculares (**AC**), **8,7%** de intervenção com foco académico ou comportamental em pequenos grupos (**IFAC**), **0%** de adaptações curriculares não significativas (**ACNS**) e **3,3%** de antecipação e reforço das aprendizagens (**AR**) na área de **Social**.



Constata-se que as áreas em que os alunos apresentaram mais dificuldades foram **Social** e **LOAE (Linguagem Oral e Abordagem à Escrita)**.

No que diz respeito à avaliação das **medidas universais** implementadas, a mesma foi **positiva**, uma vez que se registaram **5 avaliações negativas em 64 realizadas** (aproximadamente, **8%**), no caso das **AC** e **8 avaliações negativas em 71 realizadas** (aproximadamente, **11%**), no que se refere a **IFAC**.

O balanço da implementação da **medida seletiva** de **AR** também foi **positivo** pois **não houve qualquer avaliação negativa em 50 realizadas**.



Quando comparados os valores do final de ano com os valores apurados no final do 1º semestre, constata-se que há um aumento da percentagem de alunos que beneficiaram de medidas universais. Não é possível analisar a evolução da percentagem de avaliações negativas à eficácia da implementação das as medidas dado que apenas as AC foram implementadas em ambos os semestres e o valor manteve-se inalterado .

AC				IFAC				ACNS				AR			
% alunos que usufruiu		% de avaliações negativas		% alunos que usufruiu		% de avaliações negativas		% alunos que usufruiu		% de avaliações negativas		% alunos que usufruiu		% de avaliações negativas	
1ºS	2ºS	1ºS	2ºS	1ºS	2ºS	1ºS	2ºS	1ºS	2ºS	1ºS	2ºS	1ºS	2ºS	1ºS	2ºS
3,3	4,4	8	8	0	8,7	---	11	0	0	---	---	0	3,3	---	0

Relativamente a Atividades/Projetos implementados nas quatro escolas, foi referido:

- Projeto Pré-Escolar – Inglês
- Projeto Pré-Escolar – Leitura Vai-vem

Ambos os projetos foram implementados nas quatro escolas durante o ano letivo e foram considerados **eficazes**.

Em relação às Atividades/Projetos levados a cabo pelo SPO/CRI, há a referir como tendo sido implementadas:

- Laboratório das Emoções
- Gabinete SPO SOS/triagem/apoio
- Oficinas SPA
- Passaporte para o Sucesso- PNPSE

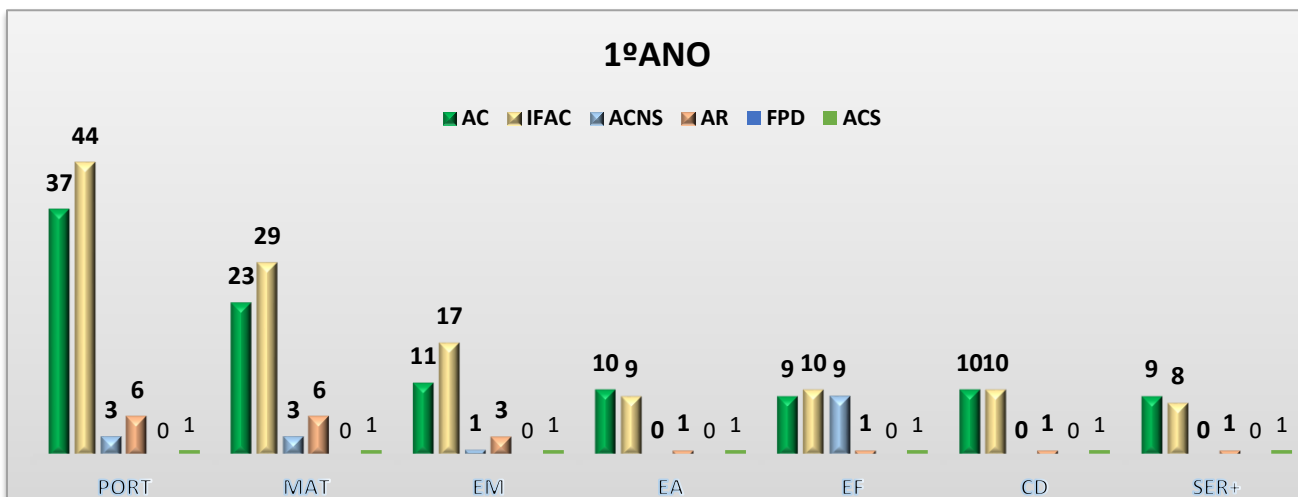
O **balanço realizado é positivo**, tendo as medidas atrás mencionadas sido consideradas **eficazes**, pelo elevado número de turmas/alunos envolvidos. (Para mais informações consultar os relatórios do SPO e CRI).

[Voltar ao índice](#)

1º CICLO

• 1º ANO

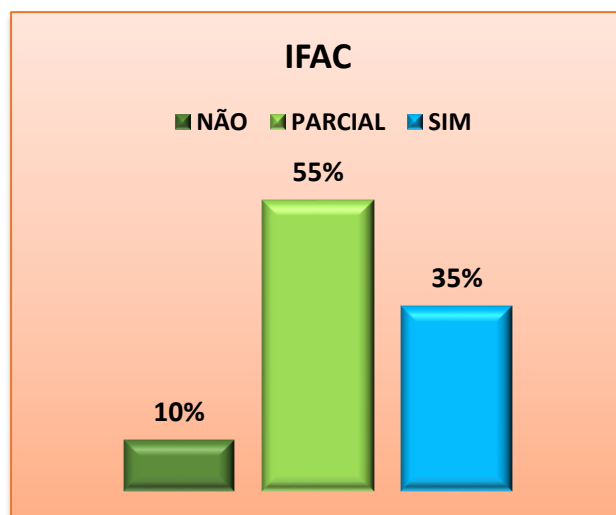
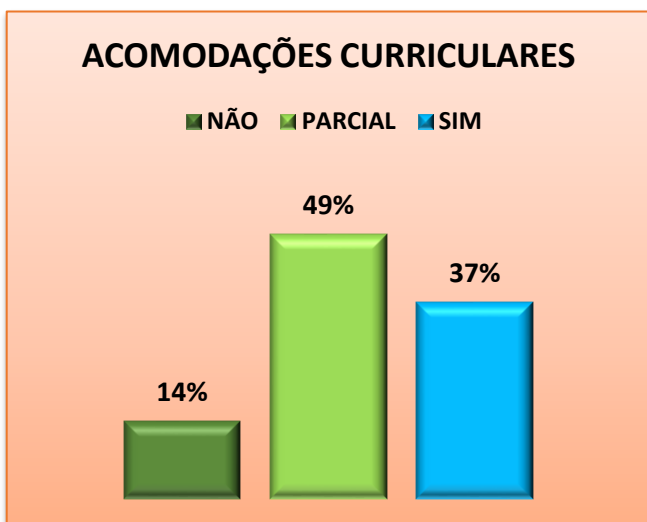
Num universo de 247 alunos, 15% usufruiu de **AC**, 17,8% de **IFAC**, 1,2% de **ACNS** e 2,4% de **AR** na disciplina de **Português**.

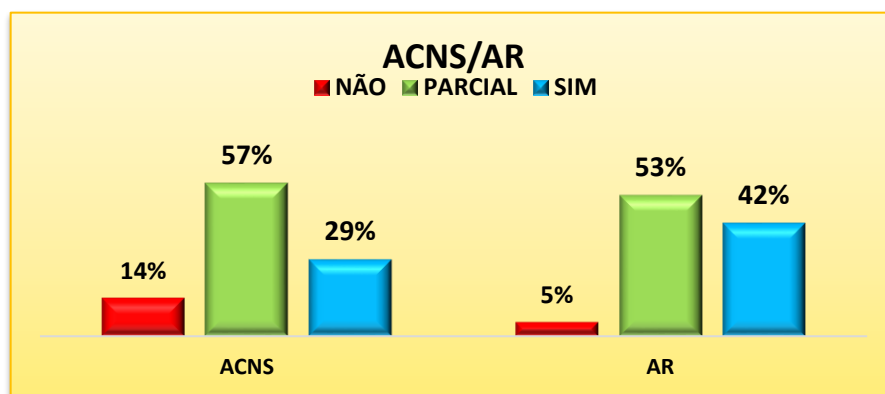


Constata-se que as disciplinas em que os alunos apresentaram mais dificuldades foram **Português e Matemática**.

No que diz respeito à avaliação das **medidas universais** implementadas, a mesma foi **positiva**, uma vez que se registaram **15 avaliações negativas em 104 realizadas** (aproximadamente, 14%), no caso das **AC**, e **11 em 114** (aproximadamente, 10%), no que se refere a **IFAC**.

O balanço da implementação das **medidas seletivas** de **ACNS** e de **AR** também foi **positivo** pois, no caso das **ACNS** registou-se apenas **1 avaliação negativa em 7 efetuadas** (aproximadamente, 14%) e **1 em 19** (aproximadamente, 5%), no que se refere a **AR**.

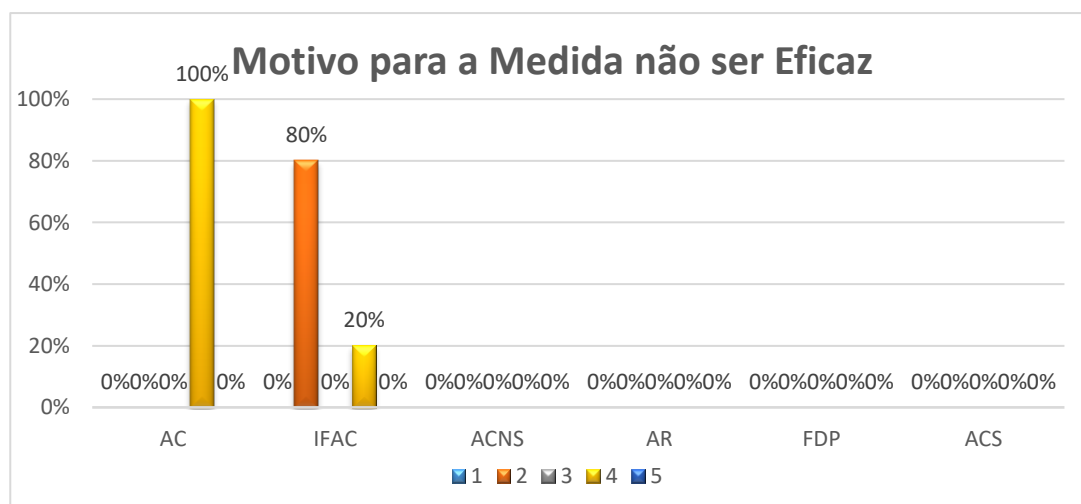




Quando comparados os valores do final de ano com os valores apurados no final do 1º semestre, constata-se que há um aumento significativo da percentagem de alunos que beneficiaram de medidas universais, acompanhado também de um aumento da percentagem de avaliações negativas à eficácia da implementação dessas medidas. Nas medidas seletivas verifica-se uma diminuição dessa percentagem.

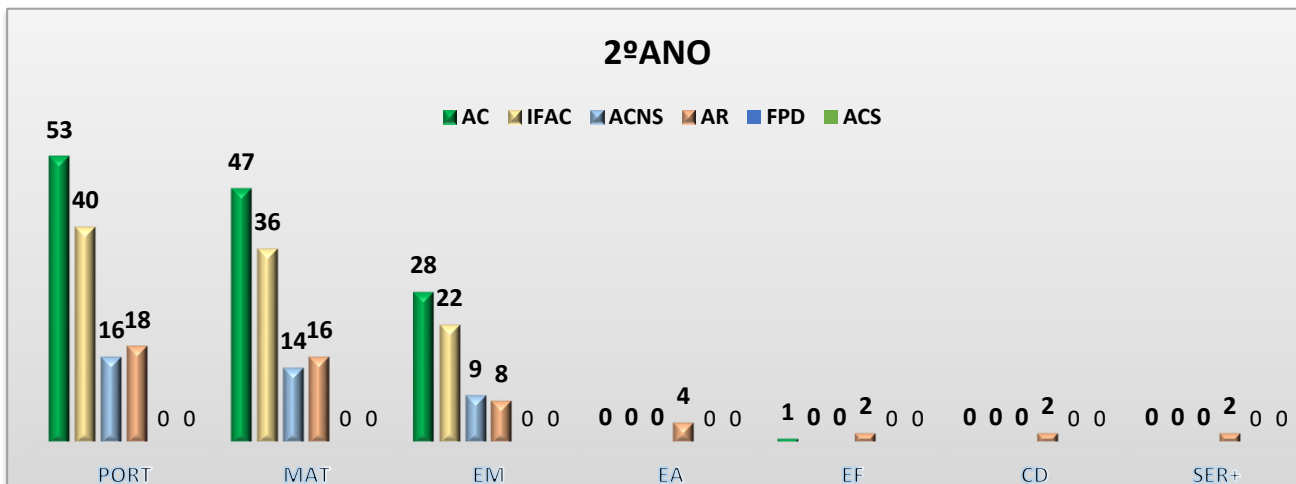
AC				IFAC				ACNS				AR			
% alunos que usufruiu		% de avaliações negativas		% alunos que usufruiu		% de avaliações negativas		% alunos que usufruiu		% de avaliações negativas		% alunos que usufruiu		% de avaliações negativas	
1ºS	2ºS	1ºS	2ºS	1ºS	2ºS	1ºS	2ºS	1ºS	2ºS	1ºS	2ºS	1ºS	2ºS	1ºS	2ºS
8,6	15	5	14	8,6	17,8	5	10	0,8	1,2	25	14	2,4	2,4	6	5

Relativamente aos motivos apresentados para a não eficácia das medidas implementadas, destaca-se **“Medida não implementada por falta de recursos humanos e/ou materiais”** (motivo 4) na avaliação de AC, embora também seja significativo **“Assiduidade irregular/Falta de assiduidade”** (motivo 2) que surge na avaliação de IFAC.



• 2ºANO

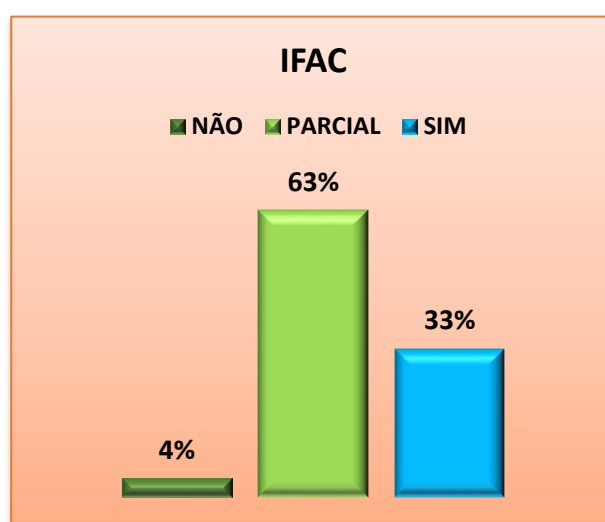
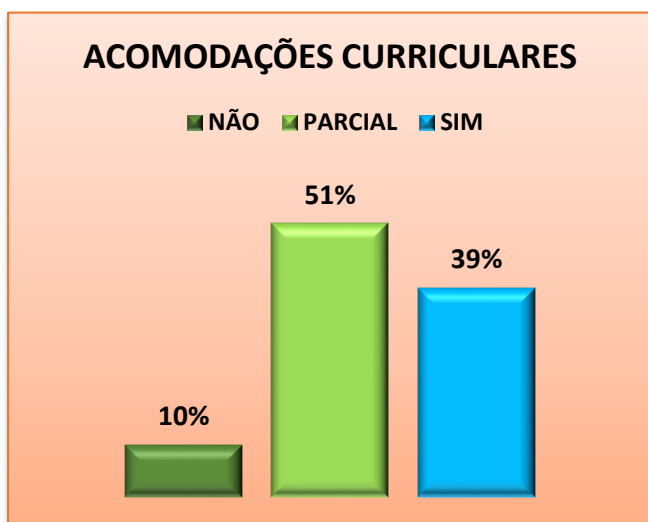
Dos 220 alunos que frequentaram o 2ºano, **24,1%** usufruiu de **AC**, **18,2%** de **IFAC**, **7,3%** de **ACNS** e **8,2%** de **AR** na disciplina de **Português**.

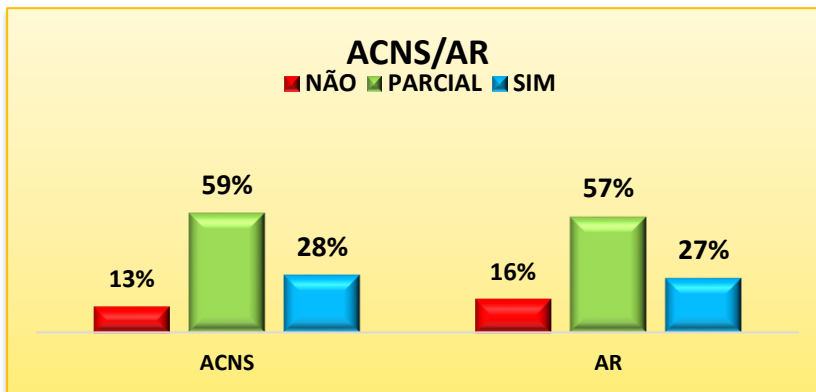


As disciplinas em que os alunos apresentaram mais dificuldades foram **Português** e **Matemática**.

No que diz respeito à avaliação das **medidas universais** implementadas podemos considerá-la **positiva**: **13 avaliações negativas em 133 efetuadas nas AC** (aproximadamente, **10%**) e **4 avaliações negativas em 98 efetuadas na IFAC** (aproximadamente, **4%**).

O balanço da implementação das **medidas seletivas** de **ACNS** e de **AR** foi também **positivo**, com **5 avaliações negativas em 39 efetuadas nas ACNS** (aproximadamente, **13%**) e **8 avaliações negativas em 49 efetuadas na AR** (aproximadamente, **16%**).

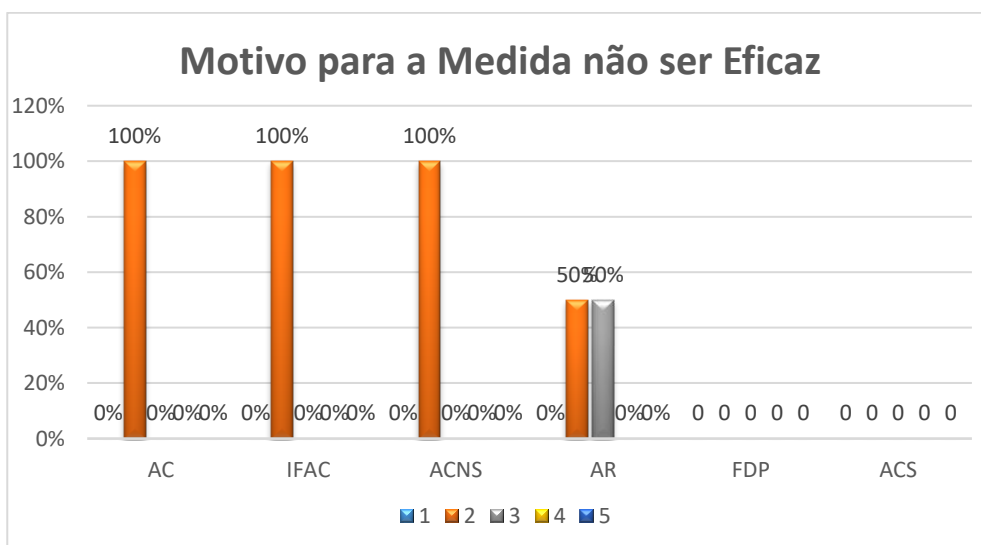




Quando comparados os valores do final de ano com os valores apurados no final do 1º semestre, destaca-se o ligeiro aumento da percentagem de alunos que beneficiaram da medida universal IFAC e das seletivas ACNS e AR. Verifica-se ainda uma redução na percentagem de avaliações negativas à eficácia da implementação das medidas universais e da medida seletiva ACNS.

AC				IFAC				ACNS				AR			
% alunos que usufruiu		% de avaliações negativas		% alunos que usufruiu		% de avaliações negativas		% alunos que usufruiu		% de avaliações negativas		% alunos que usufruiu		% de avaliações negativas	
1ºS	2ºS	1ºS	2ºS	1ºS	2ºS	1ºS	2ºS	1ºS	2ºS	1ºS	2ºS	1ºS	2ºS	1ºS	2ºS
24,4	24,1	15	10	14,1	18,2	12	4	6,6	7,3	25	13	7,5	8,2	11	16

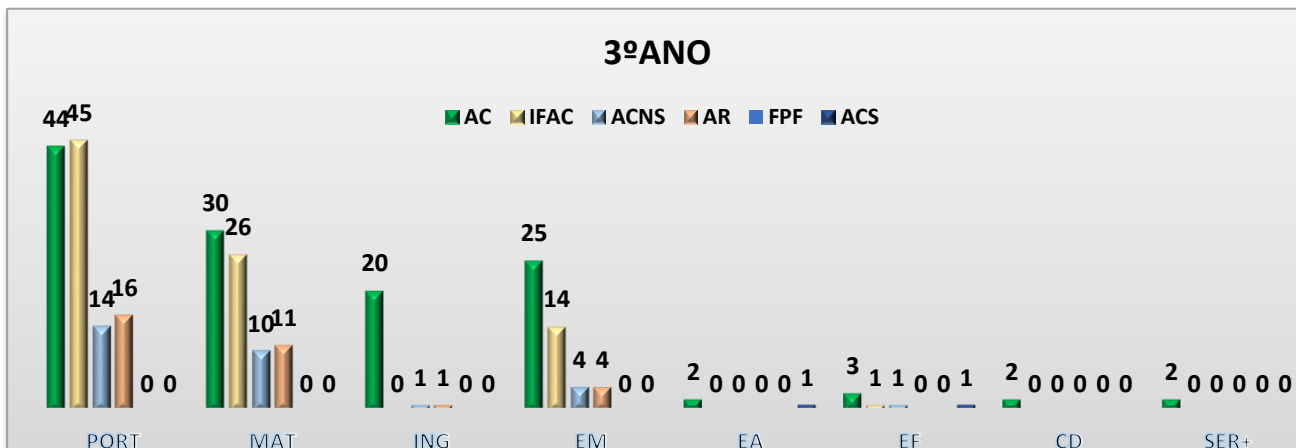
Relativamente aos motivos apresentados para a não eficácia das medidas implementadas, destaca-se notoriamente **“Assiduidade irregular/Falta de assiduidade”** (motivo 2) e **“Medida insuficiente face às dificuldades do aluno”** (motivo 3) (apenas na avaliação de AR).





• 3ºANO

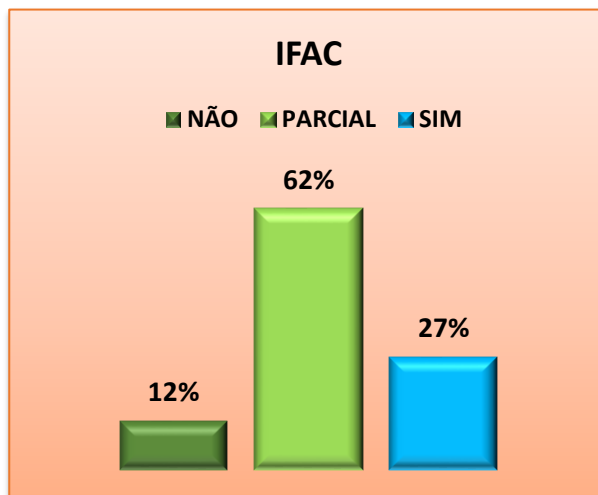
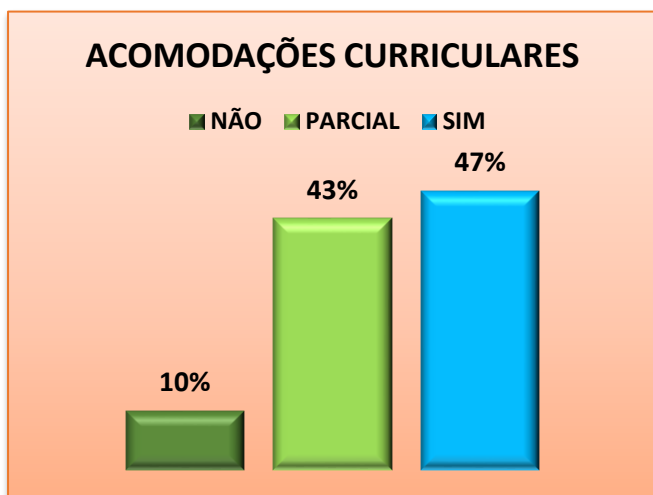
Num total de 205 alunos, **21,5%** usufruiu de **AC**, **22%** de **IFAC**, **6,8%** de **ACNS** e **7,8%** de **AR** na disciplina de **Português**.

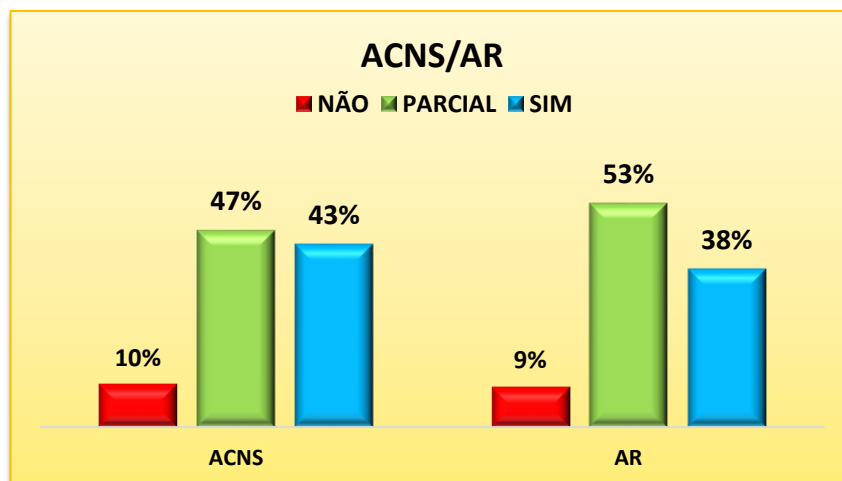


As disciplinas em que os alunos apresentaram mais dificuldades foram **Português** e **Matemática**.

No que diz respeito à avaliação das **medidas universais** implementadas podemos considerá-la **positiva**. Observa-se: **13 avaliações negativas em 129 efetuadas** (aproximadamente, **10%**) nas **AC** e **10 avaliações negativas em 86** (aproximadamente, **12%**) na **IFAC**.

O balanço da implementação das **medidas seletivas** de **ACNS** e de **AR** foi igualmente **positivo**, com **3 avaliações negativas em 30** (**10%**) nas **ACNS** e **3 em 32** (aproximadamente, **9%**) na **AR**.

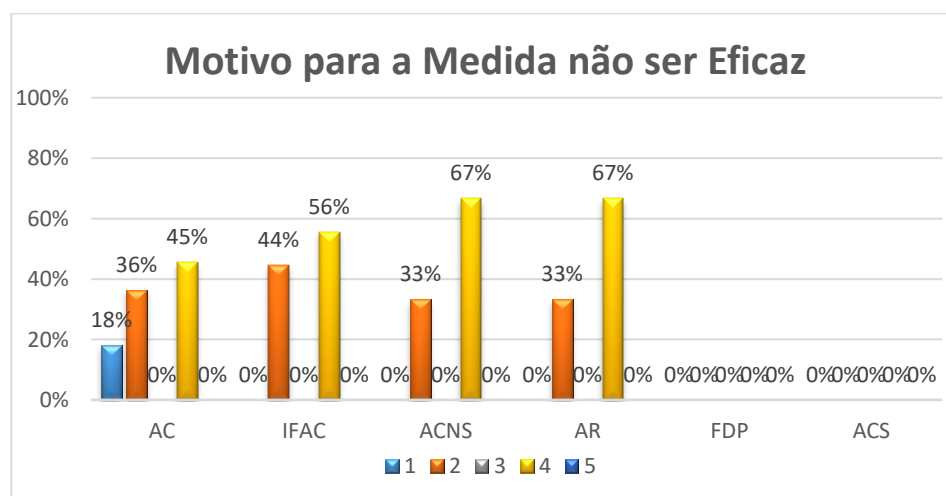




Quando comparados os valores do final de ano com os valores apurados no final do 1º semestre, verifica-se que a percentagem de alunos que beneficiaram de medidas universais ou seletivas aumentou ligeiramente. Observa-se também um aumento da percentagem de avaliações negativas à eficácia da implementação de todas as medidas.

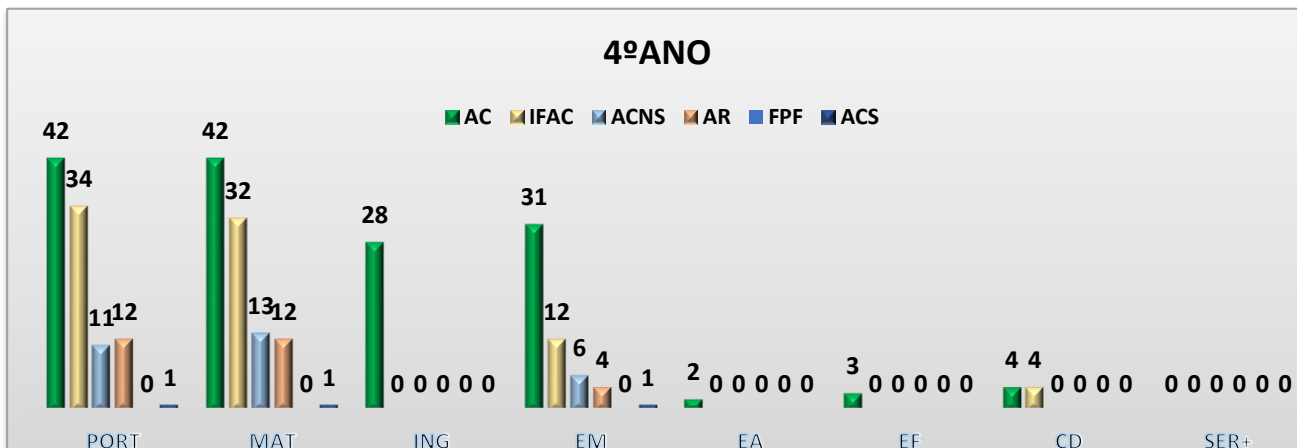
AC		IFAC		ACNS		AR	
% alunos que usufruiu	% de avaliações negativas	% alunos que usufruiu	% de avaliações negativas	% alunos que usufruiu	% de avaliações negativas	% alunos que usufruiu	% de avaliações negativas
1ºS	2ºS	1ºS	2ºS	1ºS	2ºS	1ºS	2ºS
20,5	21,5	7	10	17,9	22	10	12
4,6	6,8	5	10	4,6	7,8	5	9

Relativamente aos motivos apresentados para a não eficácia das medidas implementadas, destacam-se “**Medida não implementada por falta de recursos humanos e/ou materiais**” (motivo 4) tanto nas medidas universais como seletivas e “**Assiduidade irregular/Falta de assiduidade**” (motivo 2) (este, especialmente, na avaliação das medidas universais).



• 4ºANO

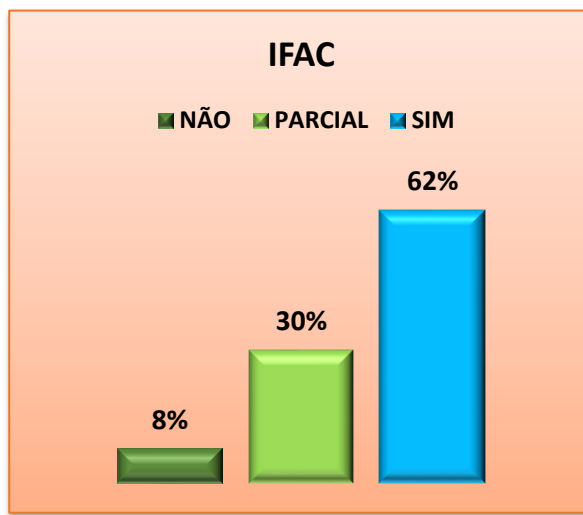
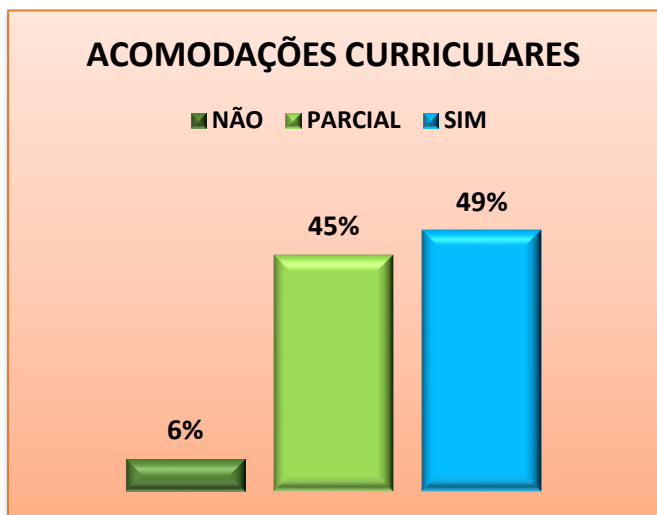
Num universo de 219 alunos, **19,2%** usufruiu de **AC**, **15,5%** de **IFAC**, na disciplina de **Português**, **5,9%** de **ACNS** e **5,5%** de **AR** na disciplina de **Matemática**.

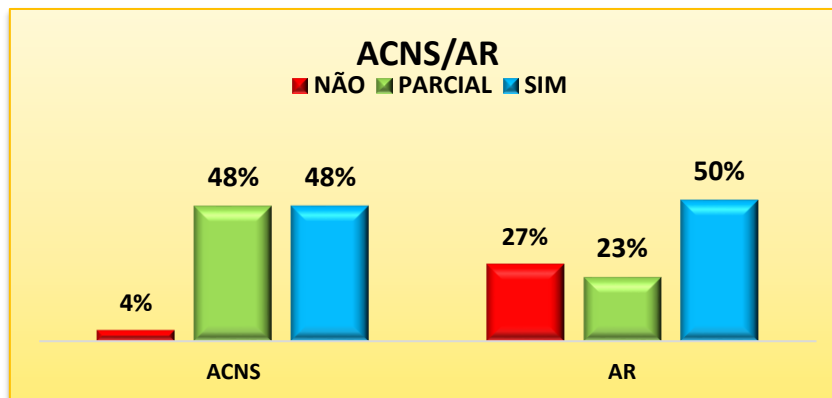


As disciplinas em que os alunos apresentaram mais dificuldades foram **Português** e **Matemática**.

No que diz respeito à avaliação da implementação das **medidas universais** podemos considerá-la **positiva**. Observam-se **12 avaliações negativas em 197 realizadas** (aproximadamente, **6%**) nas **AC** e **6 em 76** (aproximadamente, **8%**) na **IFAC**.

O balanço da implementação das **medidas seletivas** é **heterogéneo**. A medida **ACNS** foi **eficaz com apenas 1 avaliação negativa em 25 realizadas** (**4%**). No entanto, a medida **AR** mostrou-se **parcialmente eficaz** pois contou com **6 avaliações negativas em 22** (aproximadamente, **27%**).

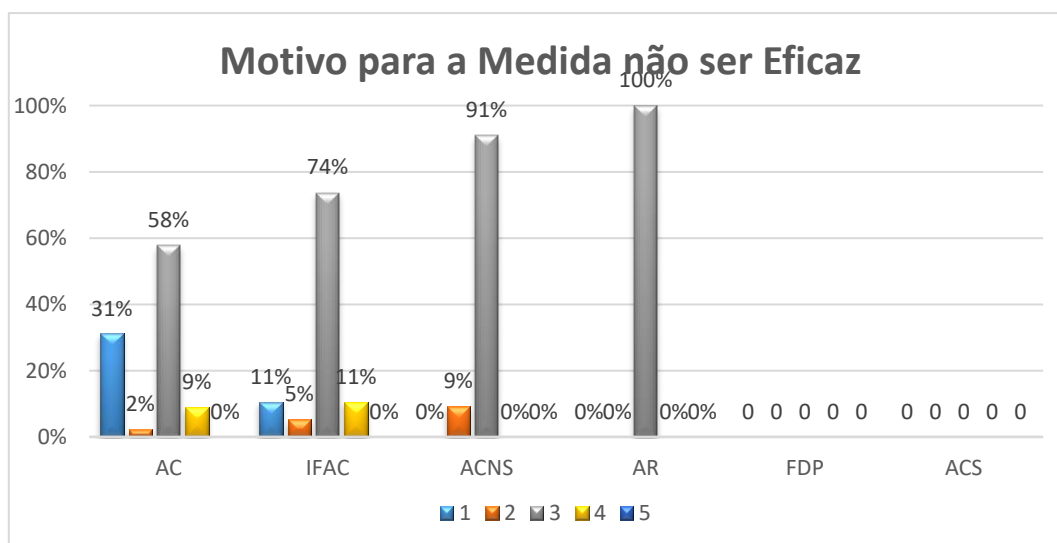




Quando comparados os valores do final de ano com os valores apurados no final do 1º semestre, verifica-se que a percentagem de alunos que beneficiou de medidas universais ou seletivas aumentou, com exceção da medida AC. Observa-se uma diminuição da percentagem de avaliações negativas à eficácia da implementação de todas as medidas, exceto AR.

AC				IFAC				ACNS				AR			
% alunos que usufruiu		% de avaliações negativas		% alunos que usufruiu		% de avaliações negativas		% alunos que usufruiu		% de avaliações negativas		% alunos que usufruiu		% de avaliações negativas	
1ºS	2ºS	1ºS	2ºS	1ºS	2ºS	1ºS	2ºS	1ºS	2ºS	1ºS	2ºS	1ºS	2ºS	1ºS	2ºS
24,1	19,2	13	6	9,8	15,5	13	8	4,5	5,9	14	4	4,9	5,5	14	27

Relativamente aos motivos apresentados para a não eficácia das medidas implementadas, destacam-se **“Medida insuficiente face às dificuldades do aluno”** (motivo 3) e **“Atitude pouco responsável/Trabalho insuficiente face às dificuldades diagnosticadas”** (motivo 1) (este na avaliação da medida universal AC).



Em relação aos **alunos do 1ºciclo** que usufruíram de **ACS não se registou qualquer avaliação negativa desta medida, verificando-se uma avaliação que variou entre o parcialmente eficaz e eficaz nas diferentes disciplinas envolvidas.**

Relativamente a Atividades/Projetos implementados nas quatro escolas, foram referidos:

- Assessoria/Coadjuvância
- Ginásio das Letras e dos Números
- Ginásio dos Saberes
- Apoio Educativo

De acordo com o balanço da implementação que foi efetuado, **todas as atividades se mostraram eficazes ou parcialmente eficazes para a totalidade ou a maioria dos alunos envolvidos.** De realçar que a resposta “Apoio Educativo”, no 1ºano, consiste no “Ginásio das Letras e dos Números” e no 2º, 3º e 4º ano consiste no “Ginásio dos Saberes”.

Em relação à Atividades/Projetos levados a cabo pelo SPO/CRI, há a referir como tendo sido implementadas:

- Laboratório das Emoções
- Gabinete SPO SOS/triagem/apoio
- À descoberta do 5ºano – Transição positiva
- Oficinas SPA
- Passaporte para o Sucesso - PNPSE
- Avaliação psicológica
- Apoio Psicopedagógico
- Terapia da Fala
- Psicomotricidade
- Fisioterapia

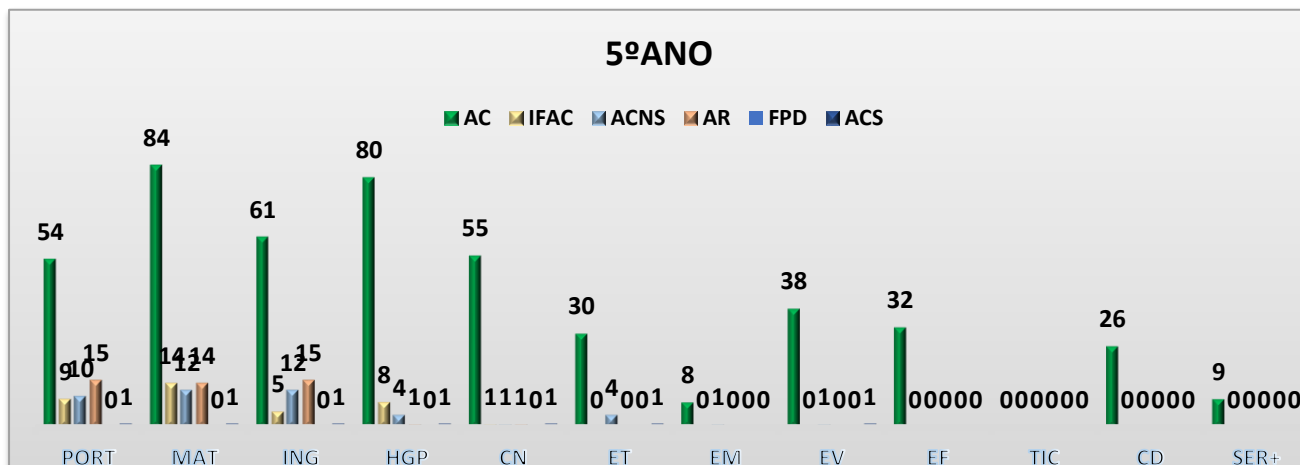
O balanço realizado é **positivo**, tendo as medidas atrás mencionadas sido consideradas **eficazes**, pelo elevado número de turmas/alunos envolvidos. (Para mais informações consultar os relatórios do SPO e CRI).

[Voltar ao índice](#)

2º CICLO

• 5º ANO

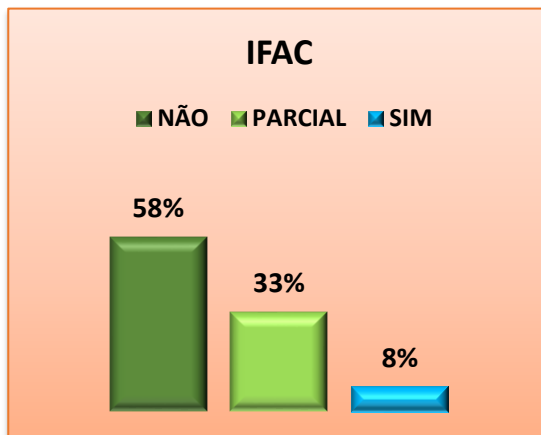
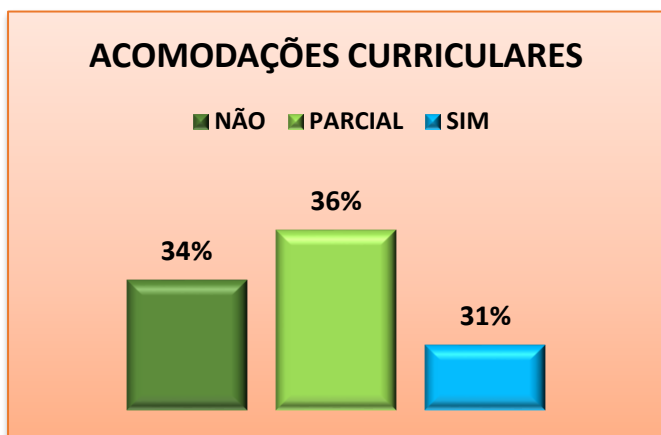
Num universo de 212 alunos, **39,6%** usufruiu de **AC**, **6,6%** de **IFAC** e **5,7%** de **ACNS** na disciplina de **Matemática**, e **7,1%** de **AR** na disciplina de **Português**.

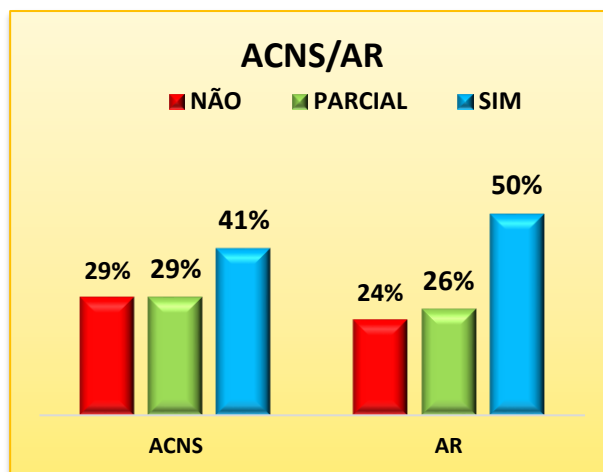


Verifica-se que as disciplinas em que os alunos apresentaram mais dificuldades foram **Português, Matemática, Inglês e História e Geografia de Portugal**.

No que diz respeito à **avaliação das medidas universais** implementadas podemos considerá-la **heterogénea**. Relativamente às **AC**, a medida mostrou-se **parcialmente eficaz** dado que **158 das 471 avaliações realizadas foram negativas** (aproximadamente, **34%**). No entanto, a medida **IFAC** mostrou-se **ineficaz** pois **14 das 24 avaliações** efetuadas foram **negativas** (aproximadamente, **58%**).

No caso das **medidas seletivas** o balanço é também **heterogéneo**. Em relação a **ACNS**, a medida mostrou-se **parcialmente eficaz** dado que o número de avaliações negativas foi **12 em 41** (aproximadamente, **29%**). A medida **AR** mostrou-se **eficaz** dado que **9 das 38 avaliações** realizadas foram **negativas** (aproximadamente, **24%**).

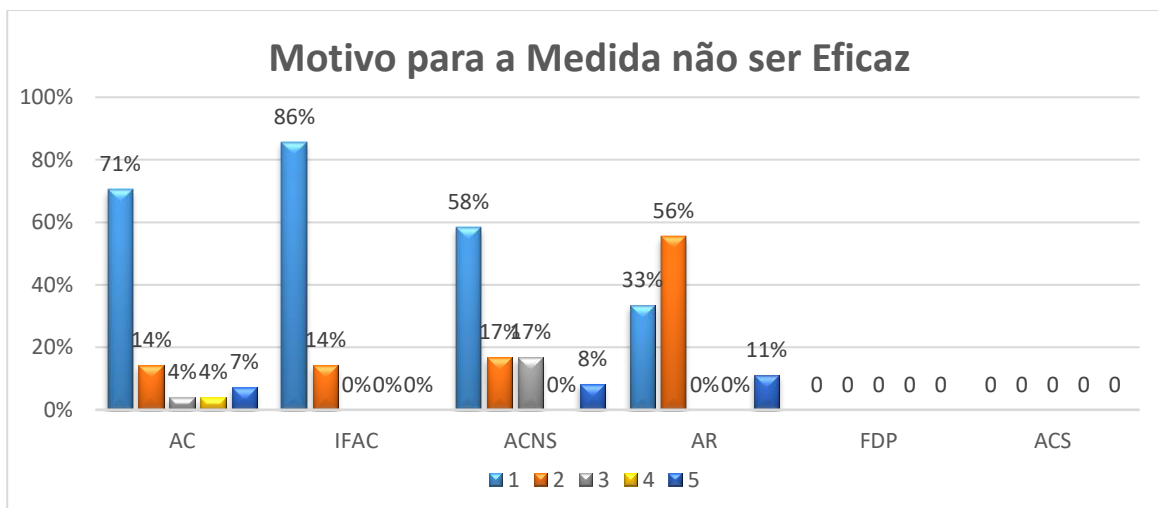




Quando comparados os valores do final de ano com os valores apurados no final do 1º semestre, verifica-se que a percentagem de alunos que beneficiaram de medidas universais ou seletivas aumentou ligeiramente. No entanto, observa-se uma diminuição significativa da percentagem de avaliações negativas à eficácia da implementação das medidas AC e IFAC.

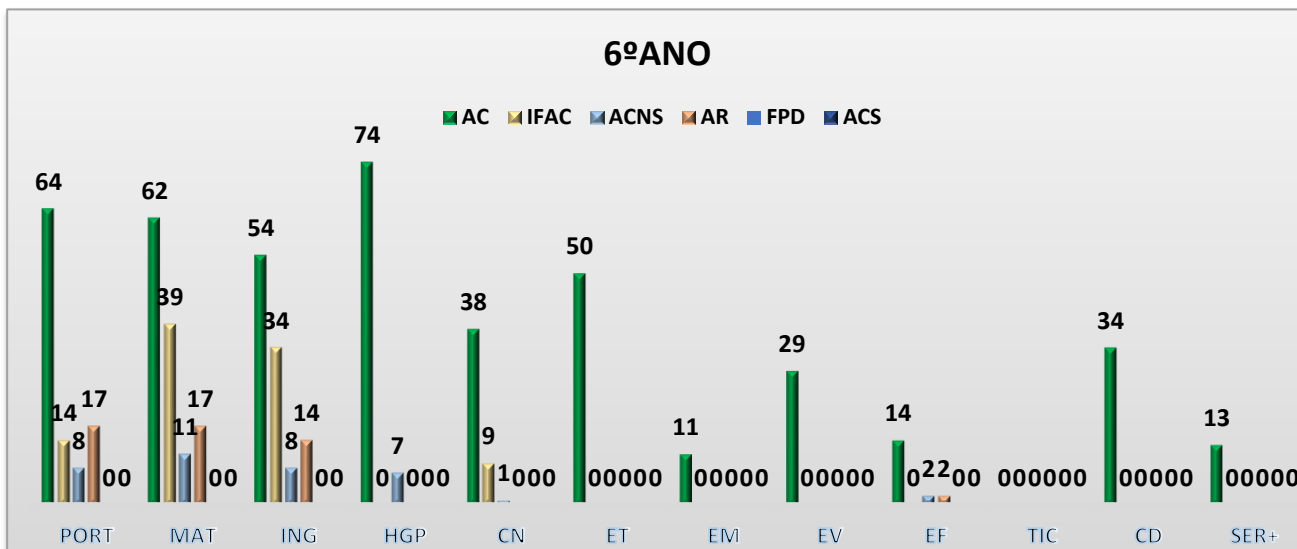
AC				IFAC				ACNS				AR			
% alunos que usufruiu		% de avaliações negativas		% alunos que usufruiu		% de avaliações negativas		% alunos que usufruiu		% de avaliações negativas		% alunos que usufruiu		% de avaliações negativas	
1ºS	2ºS	1ºS	2ºS	1ºS	2ºS	1ºS	2ºS	1ºS	2ºS	1ºS	2ºS	1ºS	2ºS	1ºS	2ºS
35,8	39,6	42	34	4,2	6,6	80	58	5,7	5,7	23	29	6,1	7,1	20	24

Relativamente aos motivos apresentados para a não eficácia das medidas implementadas, destaca-se **“Atitude pouco responsável/Trabalho insuficiente face às dificuldades diagnosticadas”** (motivo 1). No entanto, na avaliação da medida seletiva AR o motivo mais apontado para a sua ineficácia foi **“Assiduidade irregular/Falta de assiduidade”** (motivo 2).



• 6ºANO

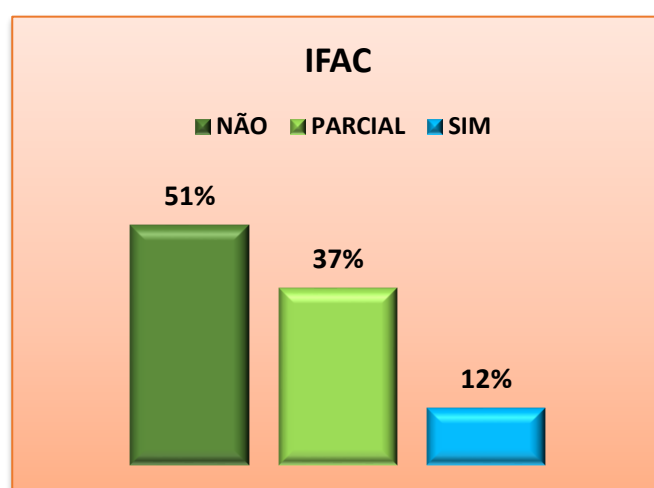
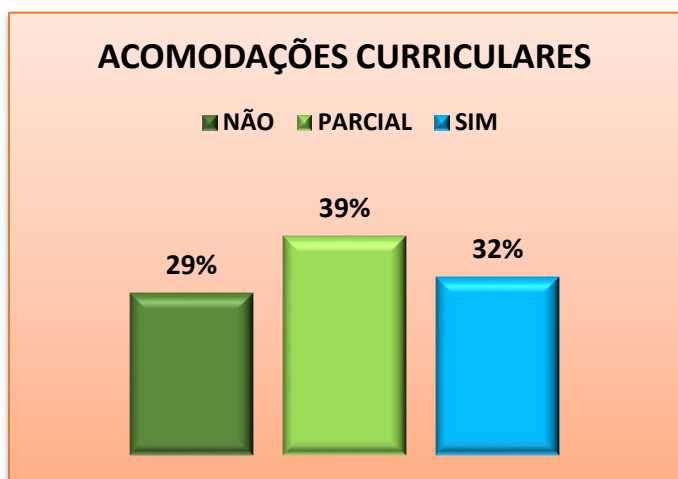
Numa população de 209 alunos, **35,4%** usufruiu de **AC** na disciplina de **História e Geografia de Portugal**, **18,7%** de **IFAC**, **5,3%** de **ACNS** a e **8,1%** de **AR** na disciplina de **Matemática**.



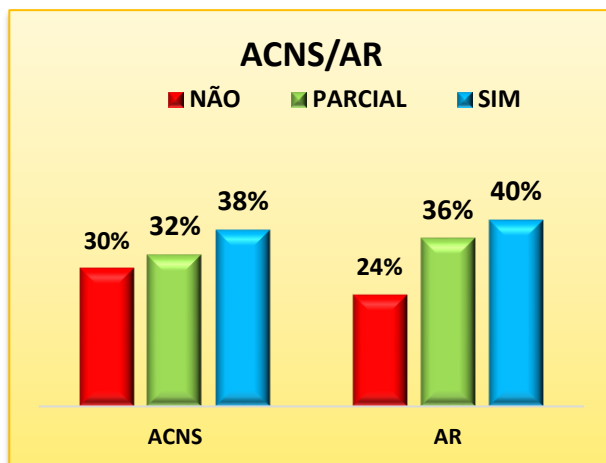
Constata-se que as disciplinas em que os alunos apresentaram mais dificuldades foram **Matemática, História e Geografia de Portugal e Inglês**.

Relativamente à avaliação da implementação das **medidas universais** o balanço é **heterogéneo**. No que se refere às **AC** verifica-se que foram **parcialmente eficazes** dado que **130 das 449 avaliações realizadas foram negativas** (aproximadamente, **29%**), e em relação à implementação da medida **IFAC**, a medida mostrou-se **ineficaz** pois **42 das 83 avaliações realizadas foram negativas** (aproximadamente, **51%**).

No caso das **medidas seletivas** o balanço é também **heterogéneo**. No caso da medida **ACNS**, esta pode ser considerada **parcialmente eficaz** dado que apresentou **11 avaliações negativas em 37 realizadas** (aproximadamente, **30%**). No que se refere a **AR** o número de **avaliações negativas foi 12 em 50** (aproximadamente, **24%**), considerando-se a medida **eficaz**..



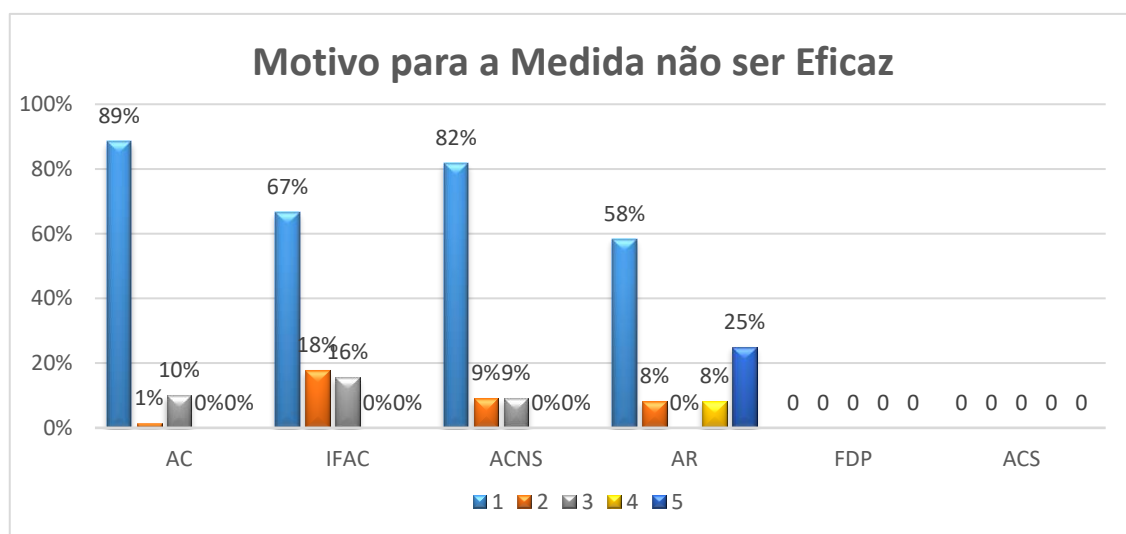




Quando comparados os valores do final de ano com os valores apurados no final do 1º semestre, verifica-se que a percentagem de alunos que beneficiaram de medidas universais ou seletivas não sofreu alterações significativas. No entanto, observa-se uma diminuição da percentagem de avaliações negativas à eficácia da implementação em todas as medidas, especialmente em AC e ACNS.

AC				IFAC				ACNS				AR			
% alunos que usufruiu		% de avaliações negativas		% alunos que usufruiu		% de avaliações negativas		% alunos que usufruiu		% de avaliações negativas		% alunos que usufruiu		% de avaliações negativas	
1ºS	2ºS	1ºS	2ºS	1ºS	2ºS	1ºS	2ºS	1ºS	2ºS	1ºS	2ºS	1ºS	2ºS	1ºS	2ºS
32,9	35,4	43	29	18,4	18,7	57	51	5,3	5,3	38	30	8,2	8,1	25	24

Relativamente aos motivos apresentados para a não eficácia das medidas implementadas, destaca-se **“Atitude pouco responsável/Trabalho insuficiente face às dificuldades diagnosticadas”** (motivo 1) na avaliação tanto da ineficácia de medidas universais como seletivas.



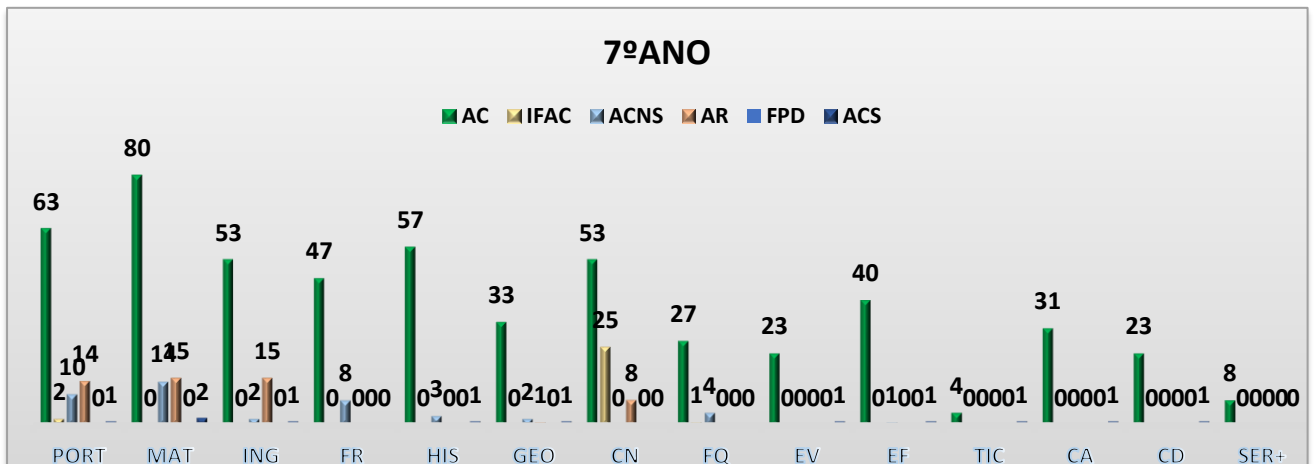
Em relação ao **aluno do 2ºciclo** que usufruiu de **ACS** não se registou qualquer **avaliação negativa desta medida**, verificando-se uma **avaliação que variou entre o parcialmente eficaz e eficaz nas diferentes disciplinas envolvidas**.

[Voltar ao índice](#)

3º CICLO

• 7ºANO

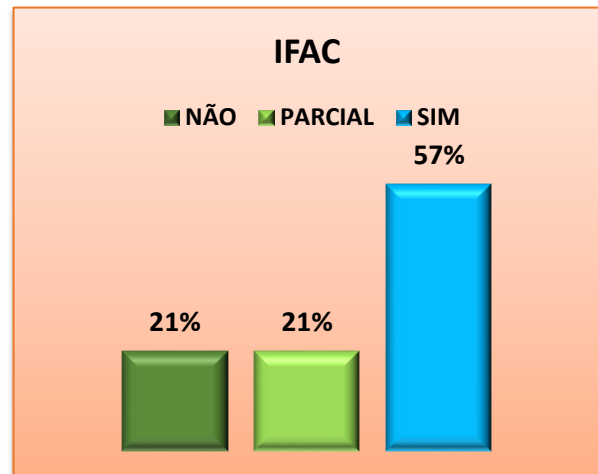
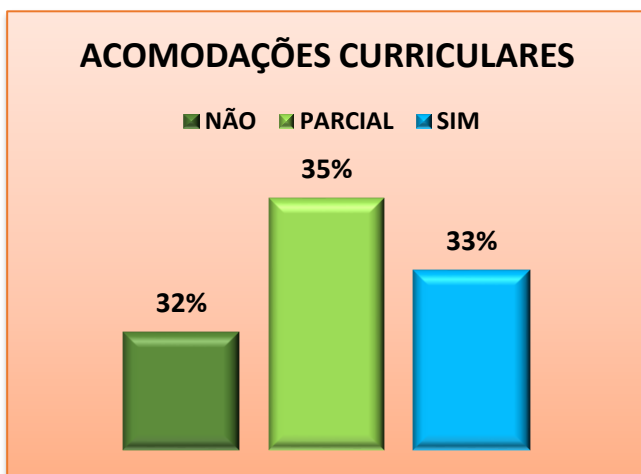
Dos 186 alunos que frequentam o 7ºano, **43%** usufruiu de **AC**, **7,5%** de **ACNS** e **8,1%** de **AR** na disciplina de **Matemática** e **13,4%** de **IFAC**, na disciplina de **Ciências Naturais**.

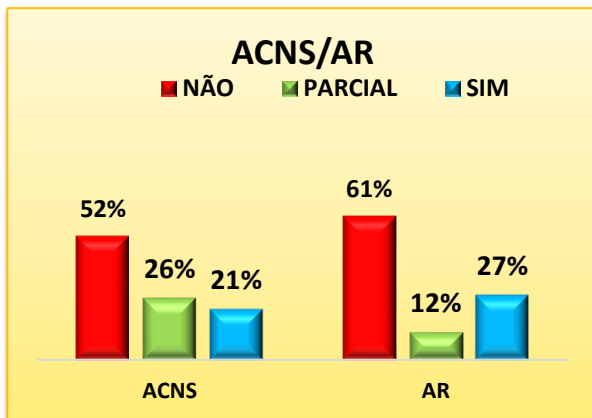


Verifica-se que as disciplinas em que os alunos apresentaram mais dificuldades foram **Matemática, Português e Ciências Naturais**.

No que diz respeito à avaliação da implementação das **medidas universais** implementadas, o balanço realizado é **heterogéneo**. Relativamente às **AC**, **172 das 535 avaliações realizadas foram negativas** (aproximadamente, **32%**), pelo que a implementação pode ser considerada **parcialmente positiva**. No que se refere à implementação da medida **IFAC** constata-se que foi **eficaz** pois apenas **6 avaliações das 28 realizadas foram negativas** (aproximadamente, **21%**).

No caso das **medidas seletivas de ACNS e de AR**, estas foram ambas **ineficazes**, pois **22 das 42 avaliações realizadas foram negativas** (aproximadamente, **52%**), no caso das **ACNS**, e **31 das 51** (aproximadamente, **61%**), no caso da **AR**.

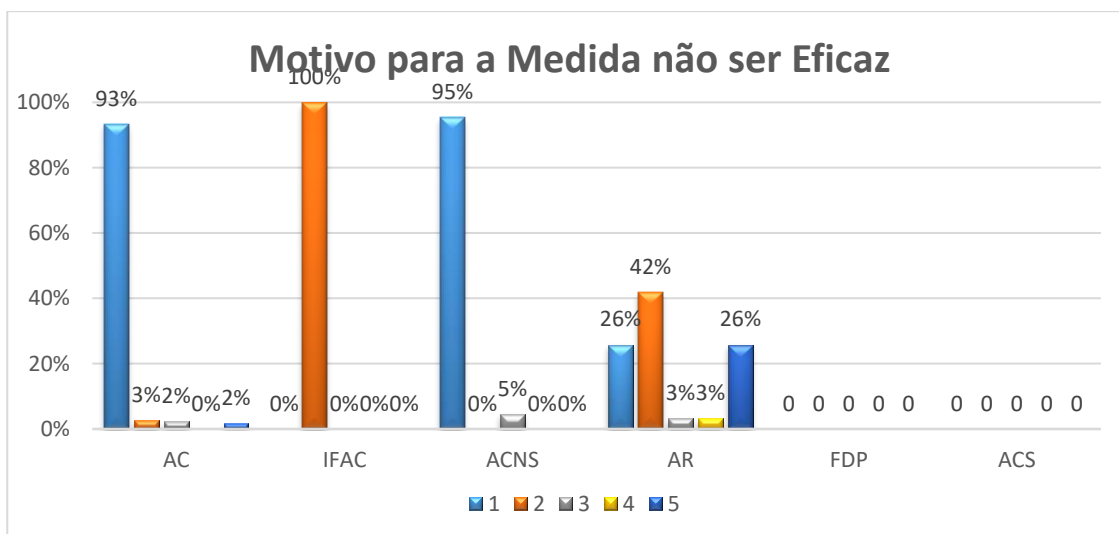




Quando comparados os valores do final de ano com os valores apurados no final do 1º semestre, verifica-se que a percentagem de alunos que beneficiaram de medidas universais aumentou enquanto a percentagem de alunos que beneficiaram de medidas seletivas se manteve constante. É de realçar ainda a redução significativa da percentagem de avaliações negativas à eficácia da implementação da medida AC, ao contrário da IFAC onde se verificou um aumento considerável.

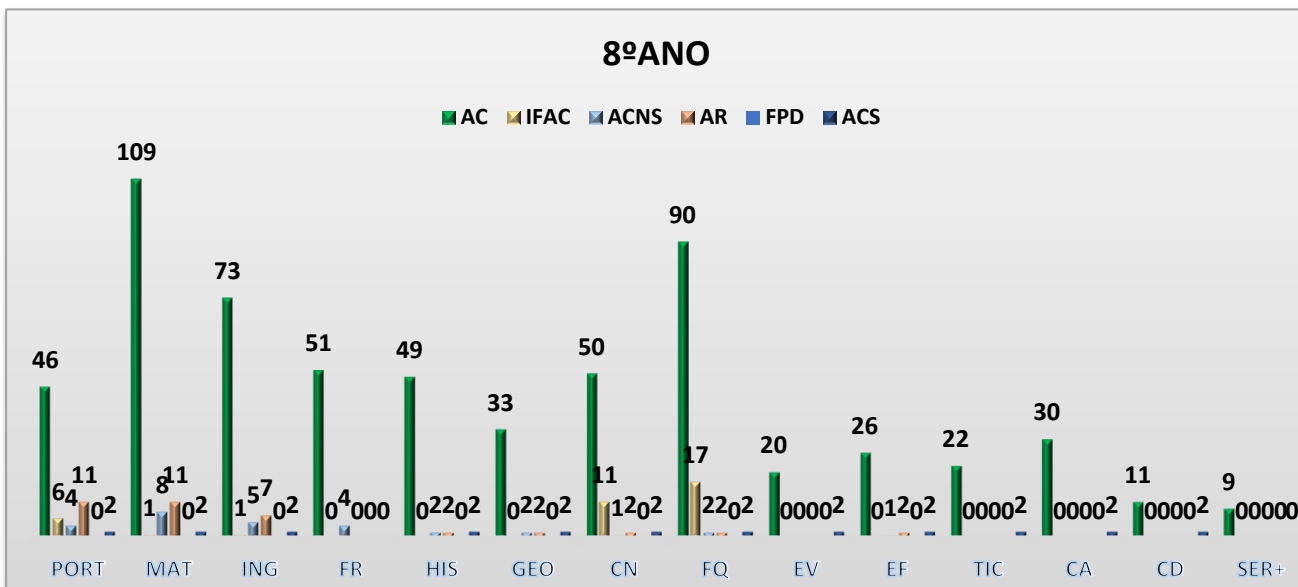
AC				IFAC				ACNS				AR			
% alunos que usufruiu		% de avaliações negativas		% alunos que usufruiu		% de avaliações negativas		% alunos que usufruiu		% de avaliações negativas		% alunos que usufruiu		% de avaliações negativas	
1ºS	2ºS	1ºS	2ºS	1ºS	2ºS	1ºS	2ºS	1ºS	2ºS	1ºS	2ºS	1ºS	2ºS	1ºS	2ºS
37,1	43	45	32	3,2	13,4	0	21	7,5	7,5	49	52	8,1	8,1	57	61

Relativamente aos motivos apresentados para a não eficácia das medidas implementadas, destaca-se **“Atitude pouco responsável/Trabalho insuficiente face às dificuldades diagnosticadas”** (motivo 1) na avaliação tanto da ineficácia da medida universal AC como da medida seletiva ACNS. O motivo 2 **“Assiduidade irregular/Falta de assiduidade”** tem relevância na avaliação da ineficácia da medida universal IFAC e da medida seletiva AR.



• 8ºANO

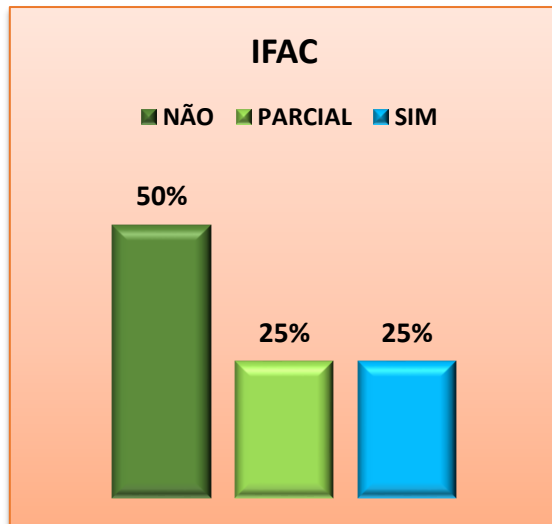
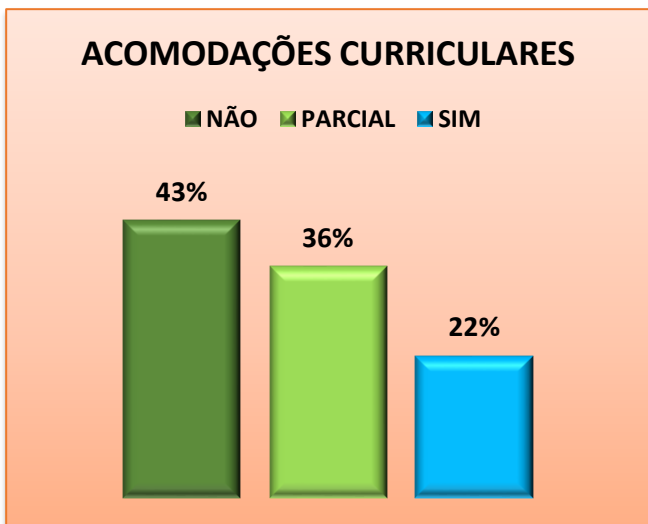
Num total de 161 alunos, **67,7%** usufruiu de **AC**, **5%** de **ACNS** e **6,8%** de **AR** na disciplina de **Matemática** e **10,6%** de **IFAC**, na disciplina de **Físico-Química**.

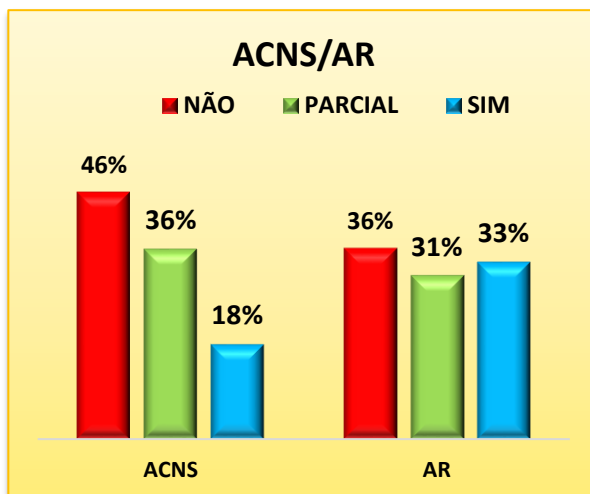


Conclui-se que as disciplinas em que os alunos apresentaram mais dificuldades foram **Matemática, Físico-Química e Inglês**.

No que diz respeito à avaliação das **medidas universais** implementadas verifica-se que tanto as **AC** como a **IFAC** são **parcialmente eficazes** pois registam-se **261 avaliações negativas em 613 avaliações realizadas** (aproximadamente, **43%**), no caso das **AC**, e **18 avaliações negativas em 36 (50%)**, relativamente à **IFAC**.

No caso das **medidas seletivas** a sua implementação apresenta um balanço também **parcialmente eficaz** dado que, em relação a **ACNS 13 das 28 avaliações realizadas indicaram que a medida não foi eficaz** (aproximadamente, **46%**) e no caso da medida **AR, 14 das 39 avaliações realizadas foram negativas** (aproximadamente, **36%**).

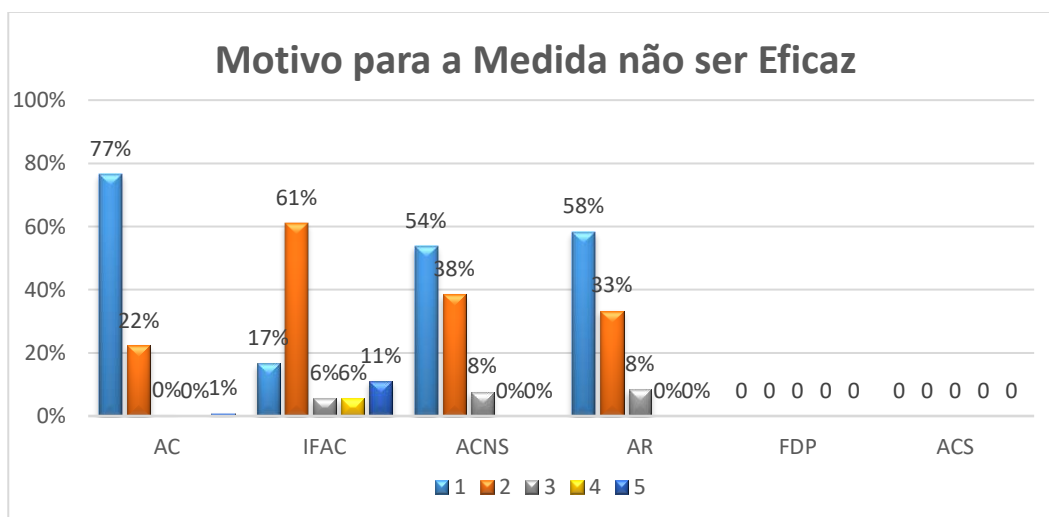




Quando comparados os valores do final de ano com os valores apurados no final do 1º semestre, verifica-se que a percentagem de alunos que beneficiaram de IFAC aumentou ligeiramente. É de realçar ainda a redução da percentagem de avaliações negativas à eficácia da implementação das medidas universais, ao contrário das medidas seletivas onde se verificou um aumento.

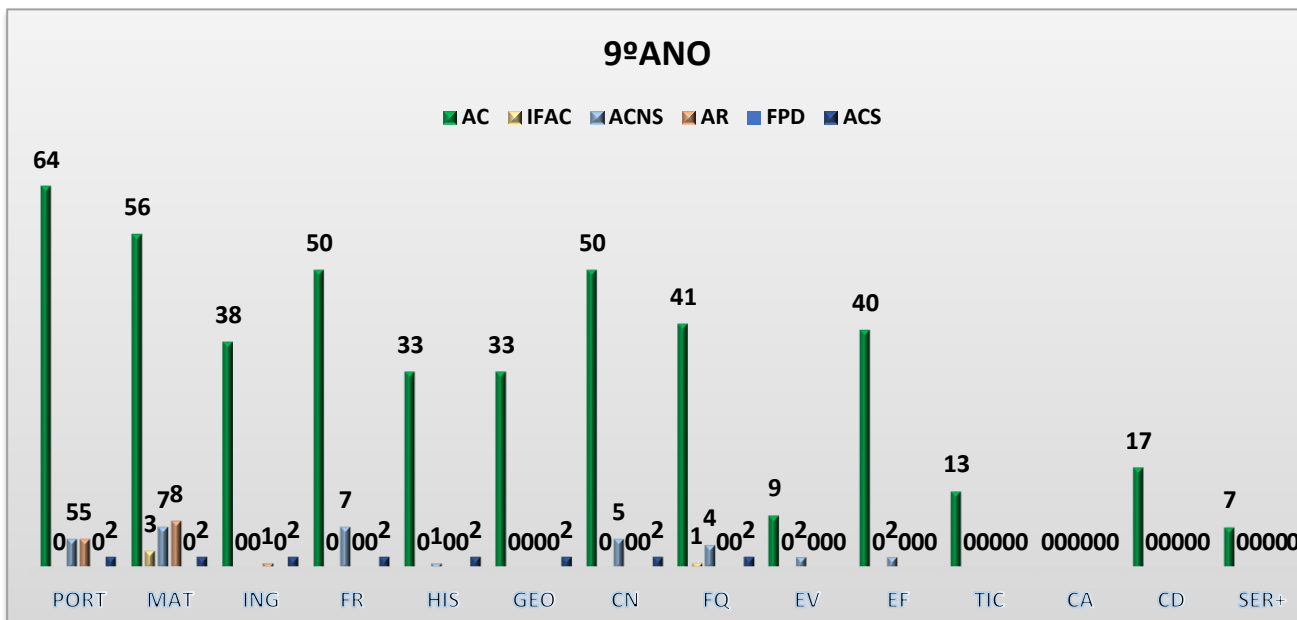
AC				IFAC				ACNS				AR			
% alunos que usufruiu		% de avaliações negativas		% alunos que usufruiu		% de avaliações negativas		% alunos que usufruiu		% de avaliações negativas		% alunos que usufruiu		% de avaliações negativas	
1ºS	2ºS	1ºS	2ºS	1ºS	2ºS	1ºS	2ºS	1ºS	2ºS	1ºS	2ºS	1ºS	2ºS	1ºS	2ºS
68,1	67,7	48	43	7,4	10,6	67	50	5,5	5	41	46	7,4	6,8	28	36

Relativamente aos motivos apresentados para a não eficácia das medidas implementadas, destaca-se **“Atitude pouco responsável/Trabalho insuficiente face às dificuldades diagnosticadas”** (motivo 1) na avaliação da ineficácia das medidas AC, ACNS e AR. No caso da medida IFAC, é o motivo 2 **“Assiduidade irregular/Falta de assiduidade”** o mais indicado para a ineficácia da medida.



• 9ºANO

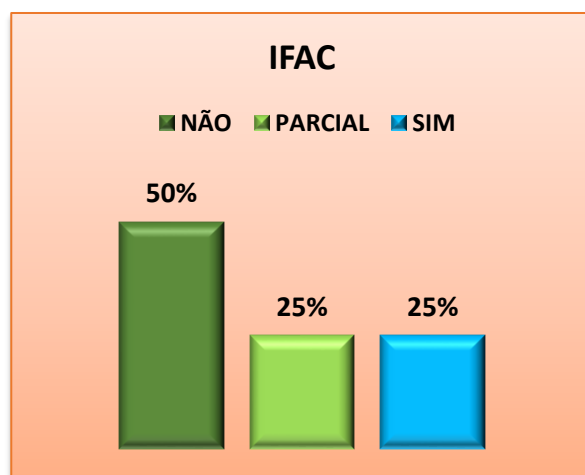
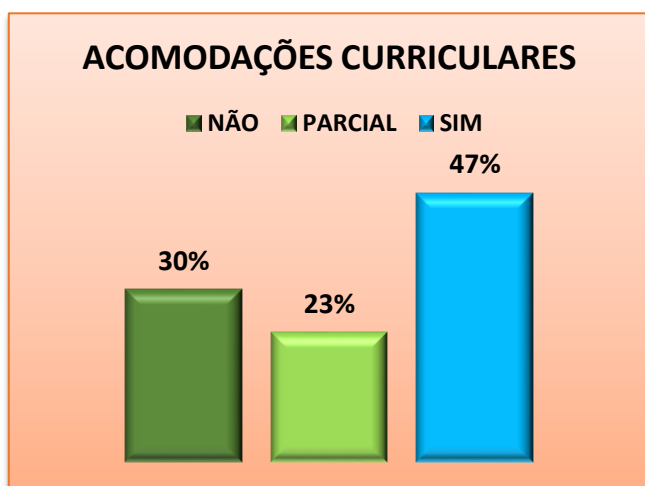
Num universo de 123 alunos, **52%** usufruiu de **AC** na disciplina de **Português**, **2,4%** de **IFAC**, **5,7%** de **ACNS** e **6,5%** de **AR** na disciplina de **Matemática**.

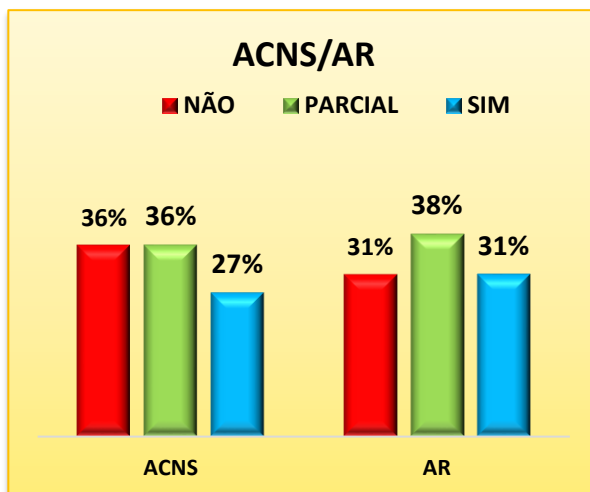


Verifica-se que as disciplinas em que os alunos apresentaram mais dificuldades foram **Português, Matemática e Francês**.

No que diz respeito à avaliação das **medidas universais** implementadas verifica-se que tanto as **AC** como a **IFAC** são **parcialmente eficazes** pois registam-se **132 avaliações negativas em 437 avaliações realizadas** (aproximadamente, **30%**), no caso das **AC**, e **2 avaliações negativas em 4 (50%)**, relativamente à **IFAC**.

No caso das **medidas seletivas** o balanço da implementação é também **parcialmente eficaz** dado que, no caso de **ACNS 12 das 33 avaliações são negativas** (aproximadamente, **36%**) e em relação a **AR 4 das 13 avaliações da implementação** (aproximadamente, **31%**) são **negativas**.

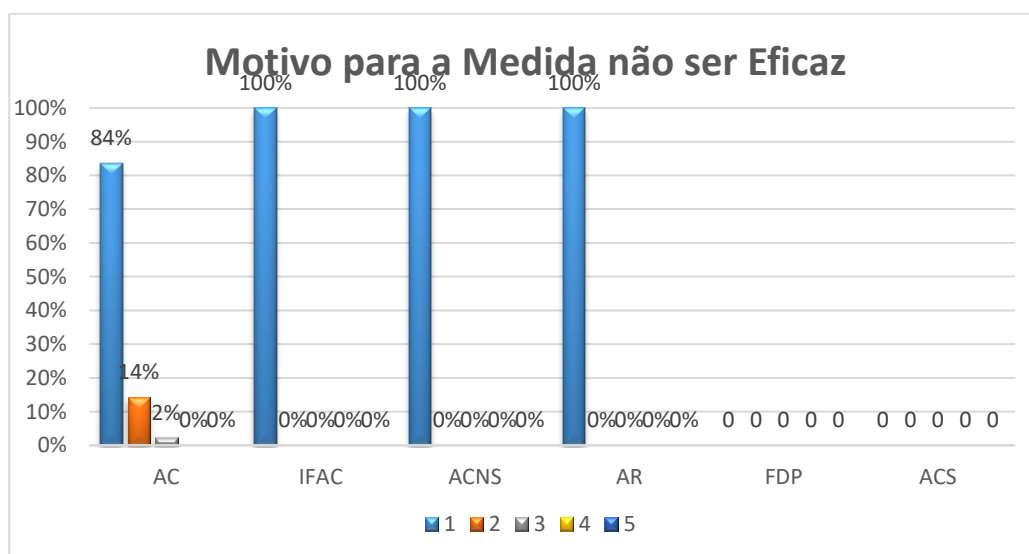




Quando comparados os valores do final de ano com os valores apurados no final do 1º semestre, verifica-se que a percentagem de alunos que beneficiaram de medidas universais e seletivas aumentou. É de realçar ainda a significativa redução da percentagem de avaliações negativas à eficácia da implementação das medidas AC, IFAC e AR.

AC				IFAC				ACNS				AR			
% alunos que usufruiu		% de avaliações negativas		% alunos que usufruiu		% de avaliações negativas		% alunos que usufruiu		% de avaliações negativas		% alunos que usufruiu		% de avaliações negativas	
1ºS	2ºS	1ºS	2ºS	1ºS	2ºS	1ºS	2ºS	1ºS	2ºS	1ºS	2ºS	1ºS	2ºS	1ºS	2ºS
43,4	52	46	30	1,6	2,4	100	50	4,1	5,7	30	36	5,7	6,5	63	31

Relativamente aos motivos apresentados para a não eficácia das medidas implementadas, destaca-se **“Atitude pouco responsável/Trabalho insuficiente face às dificuldades diagnosticadas”** (motivo 1) na avaliação tanto da ineficácia de medidas universais como seletivas.





À semelhança do que se verifica no 2ºciclo, em relação aos **alunos do 3ºciclo** que usufruíram de **ACS não se registou qualquer avaliação negativa desta medida, verificando-se uma avaliação que variou entre o parcialmente eficaz e eficaz nas diferentes disciplinas envolvidas dos diferentes anos.**

Relativamente a Atividades/Projetos implementados no 2º e 3ºciclo como resposta a alunos que beneficiaram de medidas de apoio à aprendizagem, foram referidos:

- Brigada Solidarius
- VOA
- Ciência em ação
- Semear Saberes
- Oficina de Sabores e Lavoeres
- Musicoterapia
- Movimento e Drama

De acordo com o balanço de implementação que foi efetuado, todas as atividades se mostraram **eficazes**.

Em relação à Atividades/Projetos levados a cado pelo SPO/CRI direcionados a alunos do 2º e 3ºciclo, há a referir como tendo sido implementadas:

- Laboratório das Emoções
- Clube do Bem-Estar
- Clube Semear Saberes + Horta Pedagógica
- Gabinete SPO SOS/triagem/apoio
- Oficinas SPA
- Clube GPS\_Gerir Pensar Sonhar
- Avaliação psicológica
- Orientação Vocacional (turma e grupo/individual)
- Apoio Psicopedagógico
- Terapia da Fala
- Psicomotricidade
- Fisioterapia

O balanço realizado é **positivo**, tendo as medidas atrás mencionadas sido consideradas **eficazes**, pelo elevado número de turmas/alunos envolvidos. (Para mais informações consultar os relatórios do SPO e CRI).

### **CONSIDERAÇÕES FINAIS**

Para além das considerações que foram realizadas na análise dos dados recolhidos é também importante salientar os seguintes aspetos:

- Nos casos em que a classificação final de um aluno a uma certa disciplina resultou da votação do Conselho de Turma o balanço das MAA implementadas pode não estar de acordo com o nível atribuído.
- A análise dos dados recolhidos permite verificar que no 2º e 3º ciclos, de um modo geral, o principal motivo apontado para a ineficácia da implementação das medidas, tanto universais como seletivas, é “Atitude pouco responsável/Trabalho insuficiente face às dificuldades diagnosticadas”. Assim, será necessário continuar a investir na promoção de hábitos e métodos de trabalho dos alunos.
- As medidas seletivas ACNS e AR vão apresentando menor eficácia à medida que os alunos se aproximam do final do Ensino Básico. De salientar que nos três anos que constituem o 3ºciclo a avaliação das medidas seletivas variou ente parcialmente eficaz e ineficaz.
- No presente ano letivo, a Sala de Estudo constituiu uma importante resposta para alunos propostos para beneficiar de IFAC e AR. Assim, a análise do balanço da eficácia destas medidas que se encontra neste relatório deve ser complementado com a informação e análise que conste do relatório elaborado pela coordenação da Sala de Estudo.
- A mobilização da medida universal IFAC, em 2021/2022, passou pela existência de assessorias/coadjuvâncias em Português, Matemática e Inglês (apenas no 3ºciclo) e foi, considerada, em todos os anos do 2º e 3ºciclos parcialmente eficaz. No entanto, no presente ano letivo, a mobilização desta medida passava pela frequência de Sala de Estudo sem ter professor da disciplina atribuído e verificou-se que tanto no 5º como no 6ºano a medida IFAC foi considerada ineficaz.
- Sobre as grelhas MAA importa ainda salientar que se trata de uma ferramenta essencial para a elaboração deste relatório. Como referido nas considerações iniciais deste relatório,

continuam a detetar-se incorreções no preenchimento destas grelhas que, necessariamente, condicionam a exatidão dos dados recolhidos e da análise efetuada, nomeadamente: medidas aplicadas que não foram devidamente avaliadas; medidas aplicadas avaliadas com “Não eficaz” nas quais não foi apresentado o motivo dessa ineficácia; e medidas aplicadas avaliadas com “Parcialmente eficaz” para as quais foi apresentado um motivo justificativo da ineficácia da medida. Será, por isso, necessário continuar a sensibilizar os professores/educadores para a necessidade do correto preenchimento deste instrumento. Sempre que surgirem dúvidas os professores/educadores devem recorrer aos vídeos explicativos disponíveis na pasta partilhada ou aos respetivos Coordenadores.

Em conclusão, os dados recolhidos mostram que, de um modo geral, as respostas do CAA do Agrupamento, para o ano letivo 2022/2023, face às medidas de suporte à aprendizagem e à inclusão que constam do Decreto-Lei nº54/2018 se mostraram suficientes e eficazes.

A Coordenadora do CAA

Ana Sofia Pereira Alves